



**СОВЕТ ПАРКОВСКОГО СЕЛЬСКОГО ПОСЕЛЕНИЯ  
ТИХОРЕЦКОГО РАЙОНА**  
**Второй созыв**  
**РЕШЕНИЕ**

от 18.07.2014

№ 258

посёлок Парковый

**Об утверждении схем границ прилегающих к некоторым  
организациям и объектам территорий, на которых  
не допускается розничная продажа  
алкогольной продукции на территории Парковского  
сельского поселения Тихорецкого района**

В соответствии с Федеральными законами от 6 октября 2003 года №131-ФЗ «Об общих принципах организации местного самоуправления в Российской Федерации», от 22 ноября 1995 года №171-ФЗ «О государственном регулировании производства и оборота этилового спирта, алкогольной спиртосодержащей продукции и об ограничении потребления (распития) алкогольной продукции», постановлением Правительства Российской Федерации от 27 декабря 2012 года № 1425 «Об определении органами государственной власти субъектов Российской Федерации мест массового скопления граждан и мест нахождения источников повышенной опасности, в которых не допускается розничная продажа алкогольной продукции, а также определении органами местного самоуправления границ прилегающих к некоторым организациям и объектам территорий, на которых не допускается розничная продажа алкогольной продукции», решением Совета Парковского сельского поселения Тихорецкого района от 1 ноября 2013 года № 228 «Об определении границ прилегающих к некоторым организациям и объектам территорий, на которых не допускается розничная продажа алкогольной продукции на территории Парковского сельского поселения Тихорецкого района», руководствуясь Уставом сельского поселения Тихорецкого района, Совет сельского поселения Тихорецкого района РЕШИЛ:

1. Утвердить схемы границ прилегающих территорий к детским, образовательным, медицинским организациям, объектам спорта, оптовым и розничным рынкам, вокзалам, объектам военного назначения, расположенных на территории Парковского сельского поселения Тихорецкого района (далее - организации/объекты), на которых не допускается розничная продажа алкогольной продукции - по прямой, по радиусу окружности к объектам, согласно приложениям № 1-15 кол-во схем (прилагаются).

2. Определить границы прилегающие к организациям и объектам территории на которых не допускается розничная продажа алкогольной продукции в поселке Парковом:

- муниципальное бюджетное образовательное учреждение «Средняя общеобразовательная школа №18» по улице Гагарина, 26 (приложение №1);

- государственное бюджетное специализированное коррекционное образовательное учреждение для обучающихся воспитанников с ограниченными возможностями здоровья «Общеобразовательная школа интернат VIII вида посёлка Паркового» по переулку Школьному, 3 (приложение №2);

- спортивный зал и стадион государственного бюджетного специализированного коррекционного образовательного учреждения для обучающихся воспитанников с ограниченными возможностями здоровья «Общеобразовательная школа интернат VIII вида посёлка Паркового» по переулку Школьному, 3 (приложение №3);

- муниципальное бюджетное дошкольное образовательное учреждение №39 «Березка», по переулку Парковому, 5 (приложение №4);

- муниципальное бюджетное дошкольное образовательное учреждение №9 «Солнышко» по переулку Школьному, 4б (приложение №5);

- спортивная площадка муниципального бюджетного учреждения «Спортивный зал посёлка Паркового» по улице Гагарина, 51 (приложение №6);

- муниципальное бюджетное учреждение «Спортивный зал посёлка Паркового» по улице Гагарина, 51 (приложение №7);

- стадион по улице Гагарина (приложение №8);

- государственное бюджетное профессиональное образовательное учреждение Краснодарского края «Тихорецкий индустриальный техникум» по улице Гагарина, 32 (приложение №9);

- спортивная площадка государственного бюджетного профессионального образовательного учреждения Краснодарского края «Тихорецкий индустриальный техникум» по улице Гагарина, 32 (приложение №10);

- муниципальное бюджетное образовательное учреждение дополнительного образования детей «Центр внешкольной работы» посёлка Паркового по улице Гагарина, 43 (приложение №11);

- филиал государственного профессионального образовательного учреждения «Армавирский юридический техникум», промзона, 4 (приложение №12);

- муниципальное бюджетное образовательное учреждение «Средняя общеобразовательная школа №18», корпус начальных классов по улице Дружбы, 9 (приложение №13);

- стоматологический кабинет амбулатории пос. Паркового по переулку Парковому, 6 (приложение №14);

- амбулатория пос. Паркового муниципального бюджетного учреждения здравоохранения муниципального образования Тихорецкий район по улице Гагарина, 5 а (приложение №15).

3. Контроль за выполнением настоящего решения оставляю за собой.

4. Опубликовать настоящее решение в газете «Тихорецкие вести» и разместить на сайте администрации Парковского сельского поселения Тихорецкого района в информационно-телекоммуникационной сети Интернет.

5. Настоящее решение вступает в силу со дня его официального опубликования.

Председатель Совета  
Парковского сельского поселения  
Тихорецкого района



Т.Н. Дробная

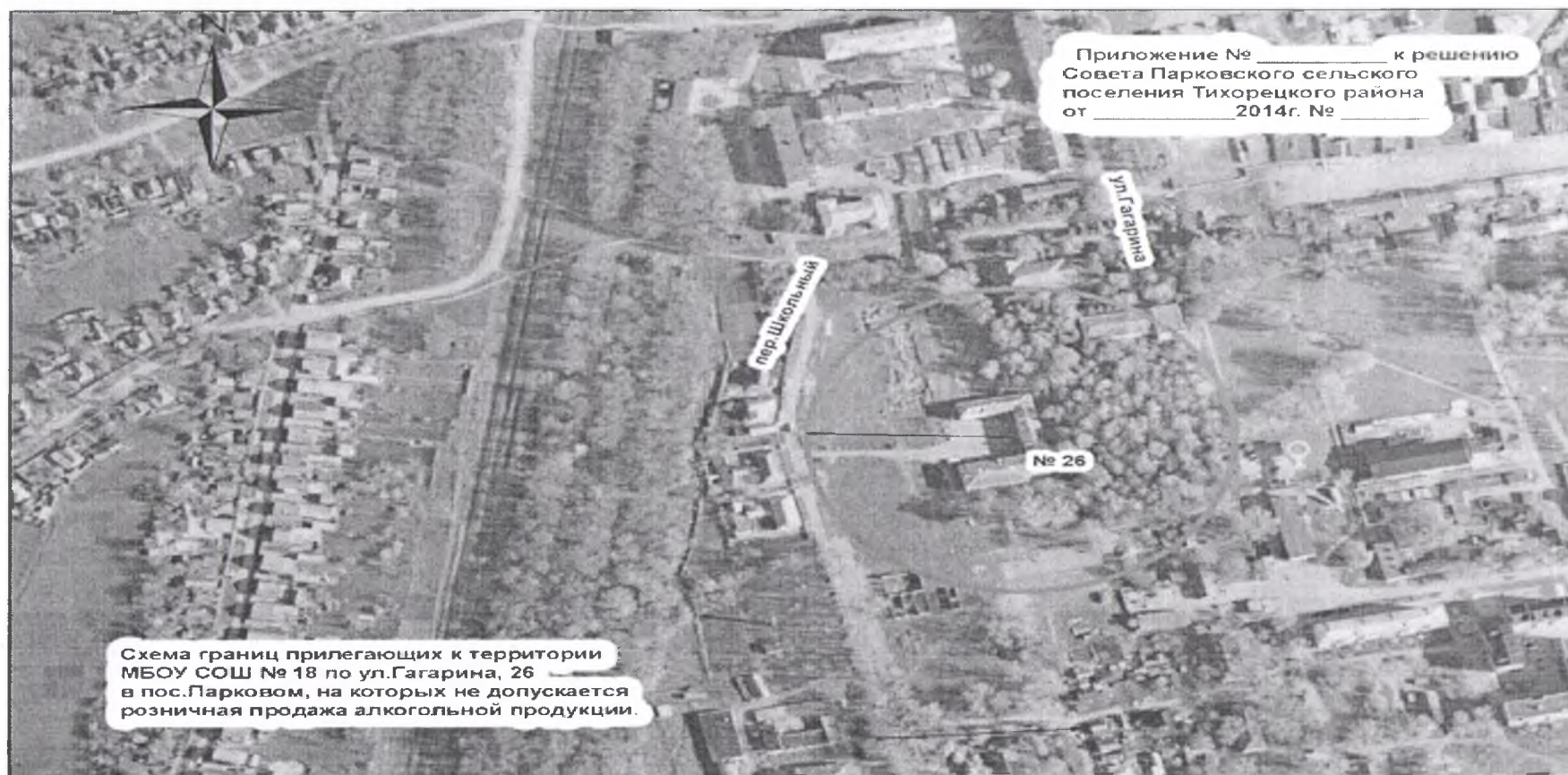
Глава Парковского сельского поселения  
Тихорецкого района



А.И. Чоп



ПРИЛОЖЕНИЕ №1  
К решению Совета  
Парковского сельского поселения  
Тихорецкого района  
от 18.07.2014 № 258

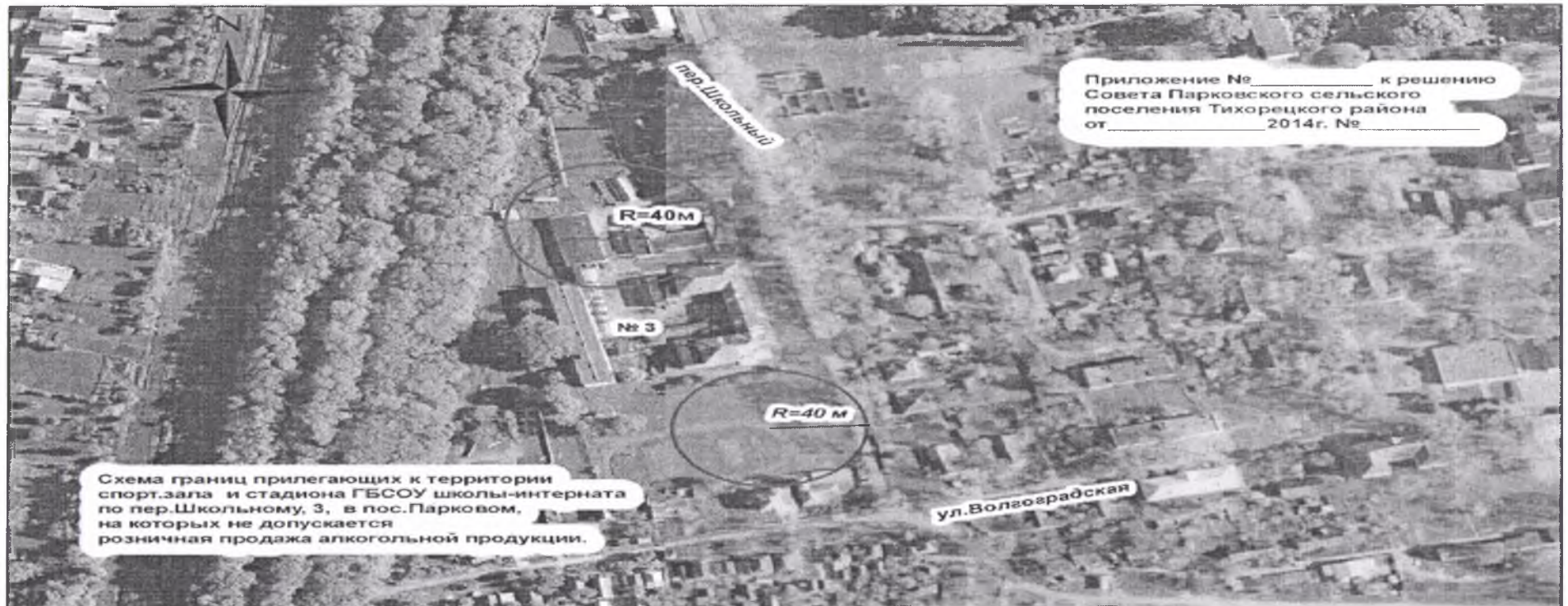


ПРИЛОЖЕНИЕ №2  
К решению Совета  
Парковского сельского поселения  
Тихорецкого района  
от 18.07.2014 № 258

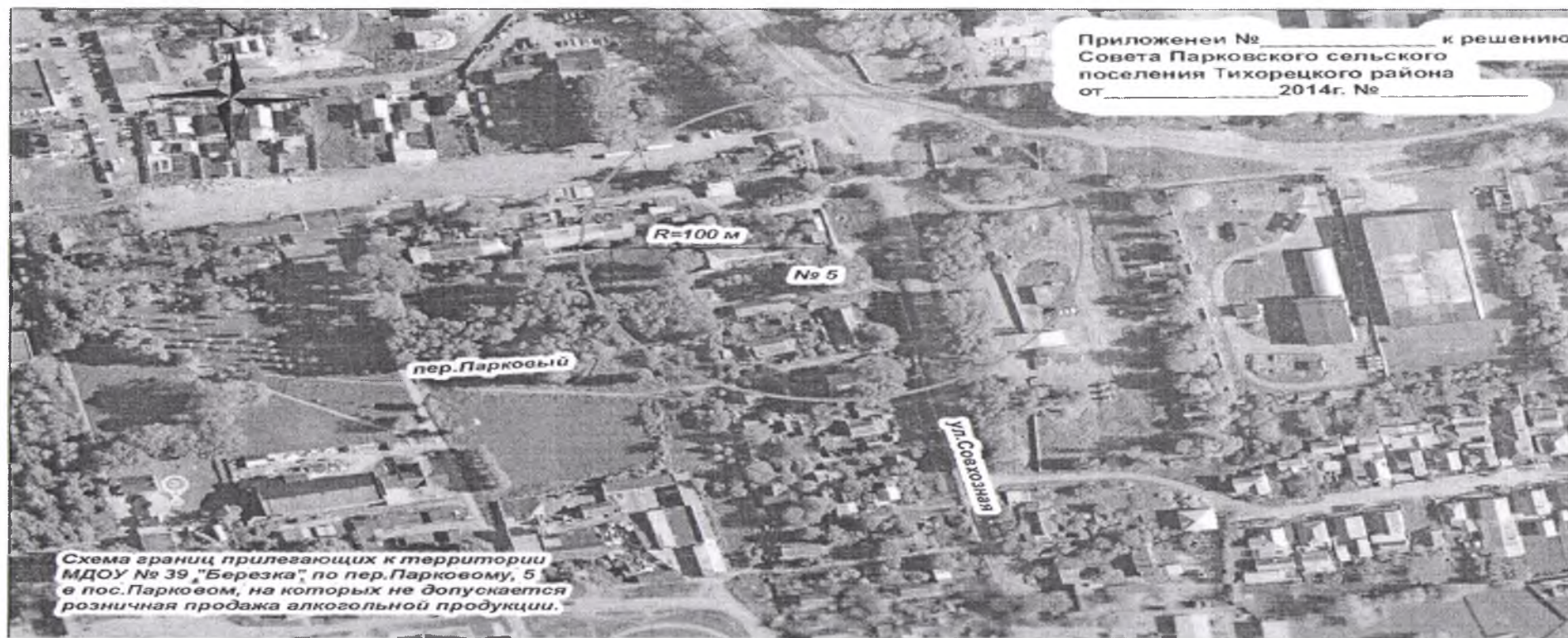




ПРИЛОЖЕНИЕ №3  
К решению Совета  
Парковского сельского поселения  
Тихорецкого района  
от 18.07.2014 № 258



ПРИЛОЖЕНИЕ №4  
К решению Совета  
Парковского сельского поселения  
Тихорецкого района  
от 18.07.2014 № 258



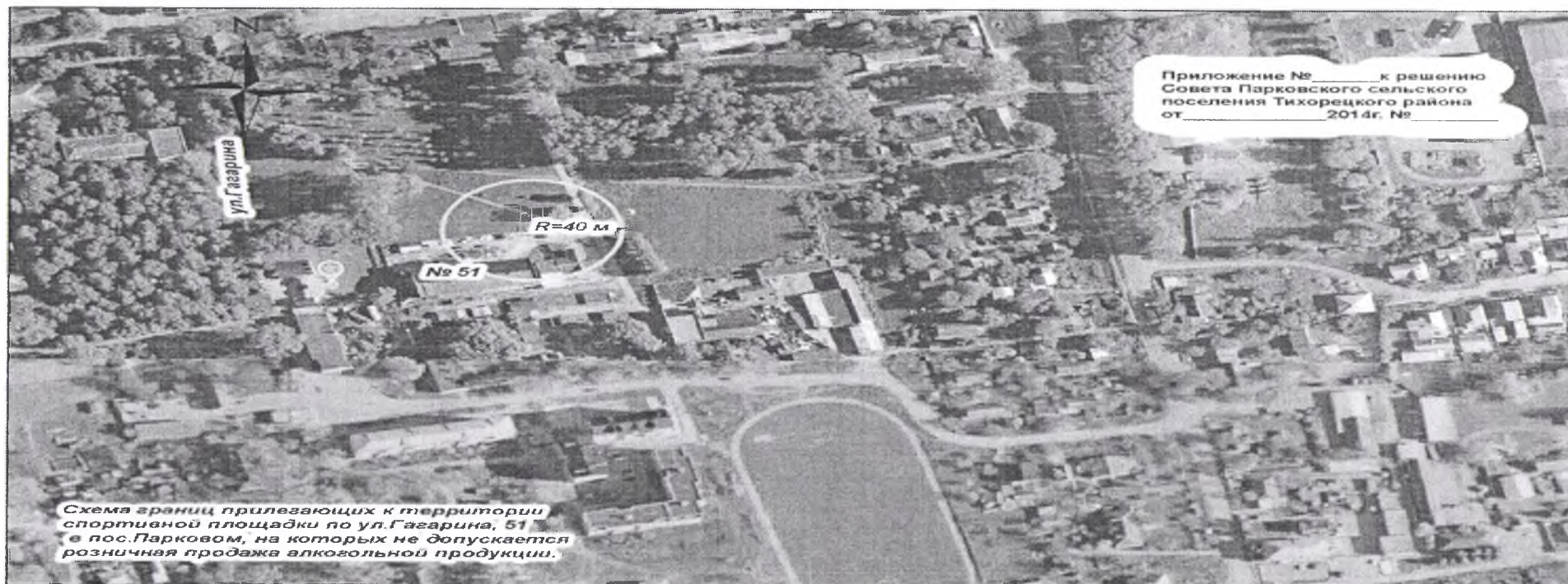


ПРИЛОЖЕНИЕ №5  
К решению Совета  
Парковского сельского поселения  
Тихорецкого района  
от 18.07.2014 № 258

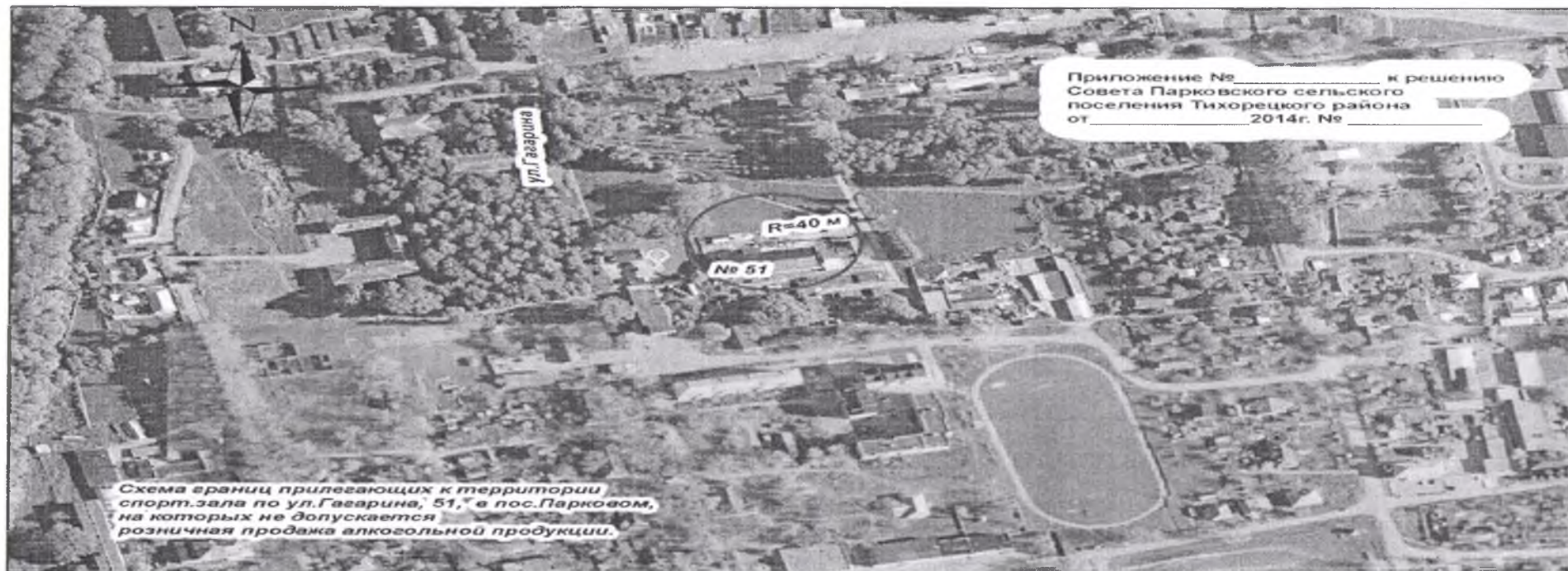




ПРИЛОЖЕНИЕ №6  
К решению Совета  
Парковского сельского поселения  
Тихорецкого района  
от 18.07.2014 № 258

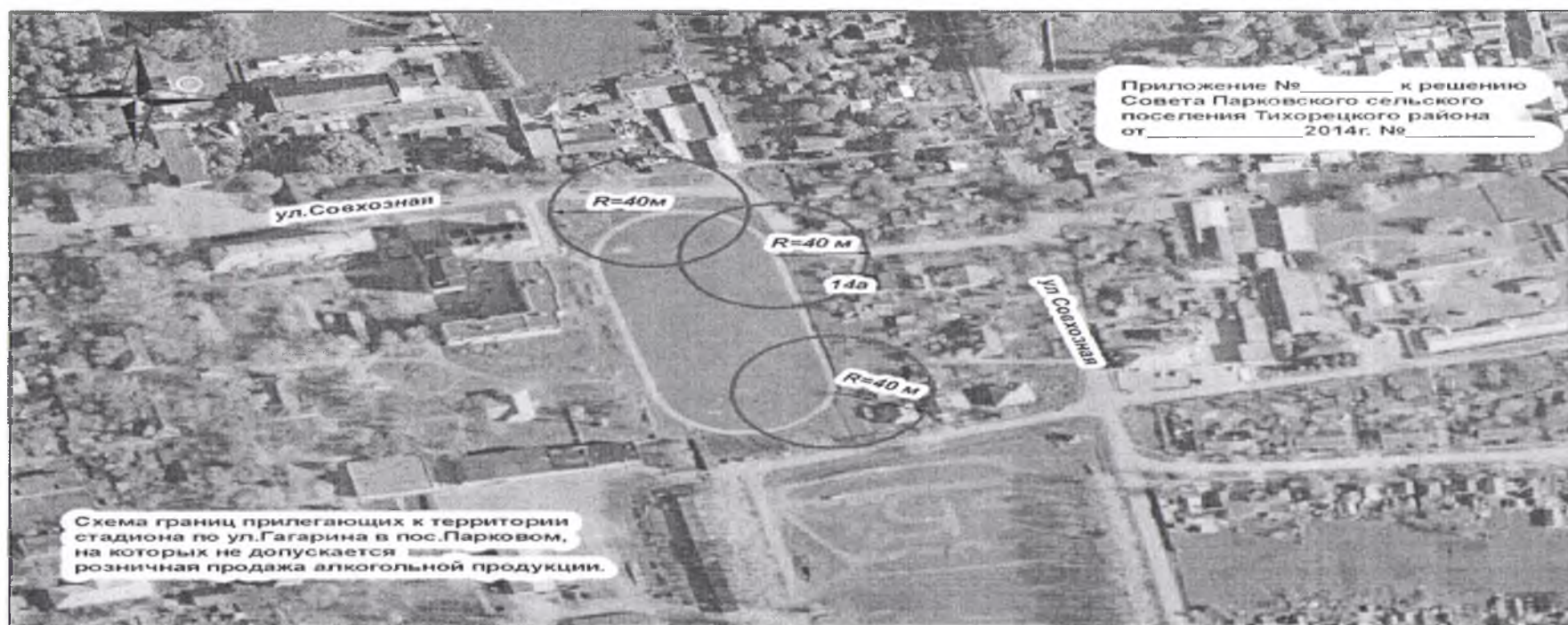


ПРИЛОЖЕНИЕ №7  
К решению Совета  
Парковского сельского поселения  
Тихорецкого района  
от 18.07.2014 № 258





ПРИЛОЖЕНИЕ №8  
К решению Совета  
Парковского сельского поселения  
Тихорецкого района  
от 18.07.2014 № 258

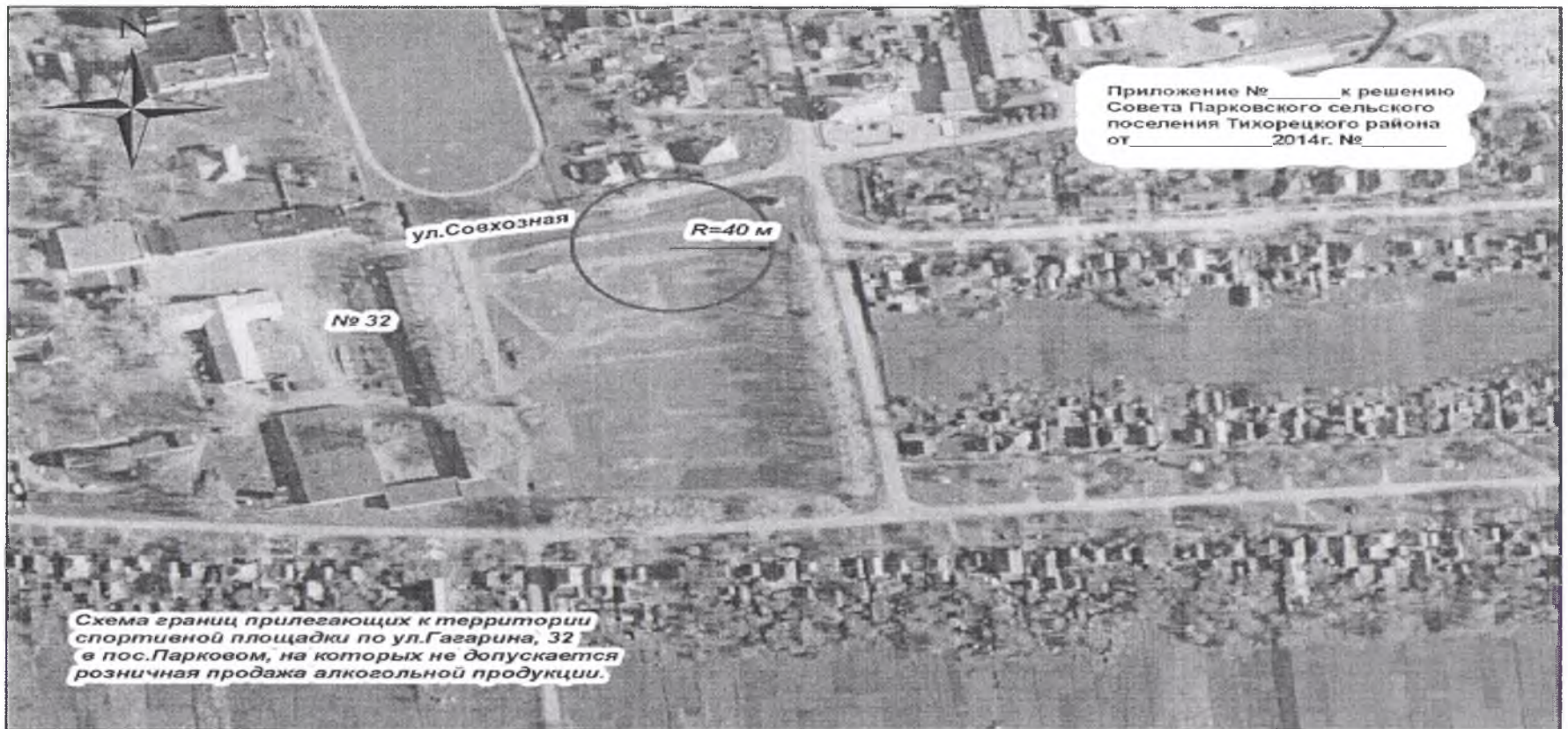


ПРИЛОЖЕНИЕ №9  
К решению Совета  
Парковского сельского поселения  
Тихорецкого района  
от 18.07.2014 № 258





ПРИЛОЖЕНИЕ №10  
К решению Совета  
Парковского сельского поселения  
Тихорецкого района  
от 18.07.2014 № 258



ПРИЛОЖЕНИЕ №11  
К решению Совета  
Парковского сельского поселения  
Тихорецкого района  
от 18.07.2014 № 258

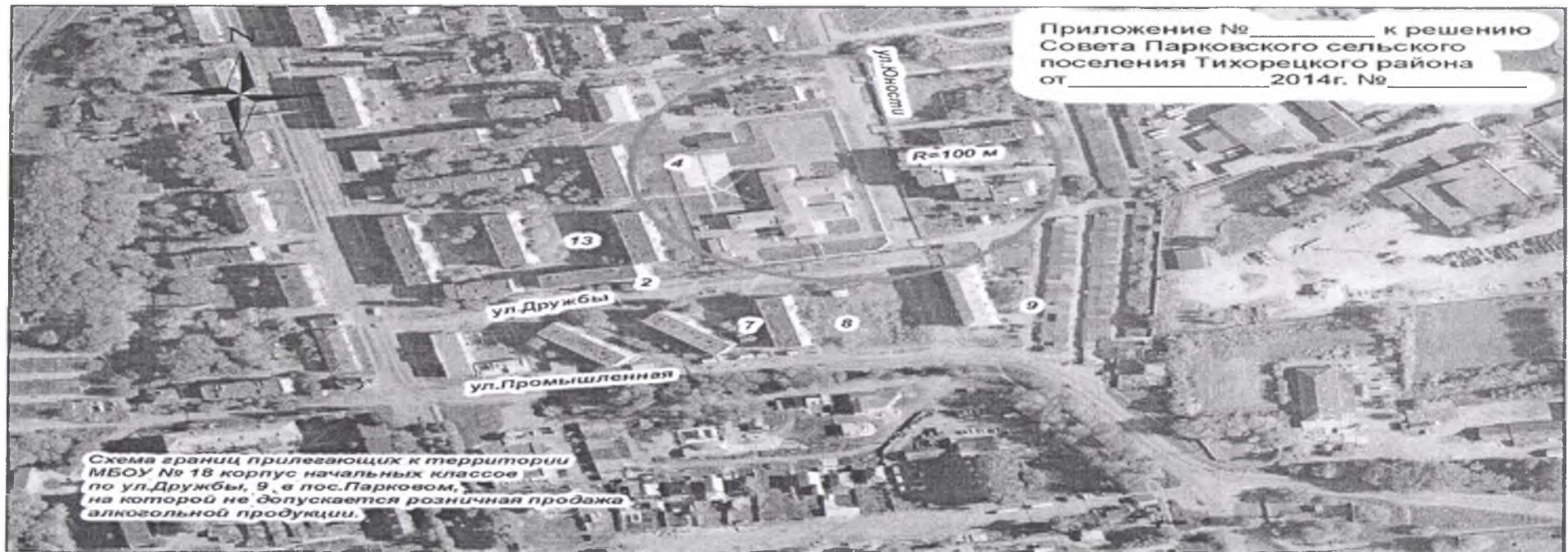




ПРИЛОЖЕНИЕ №12  
К решению Совета  
Парковского сельского поселения  
Тихорецкого района  
от 18.07.2014 № 258

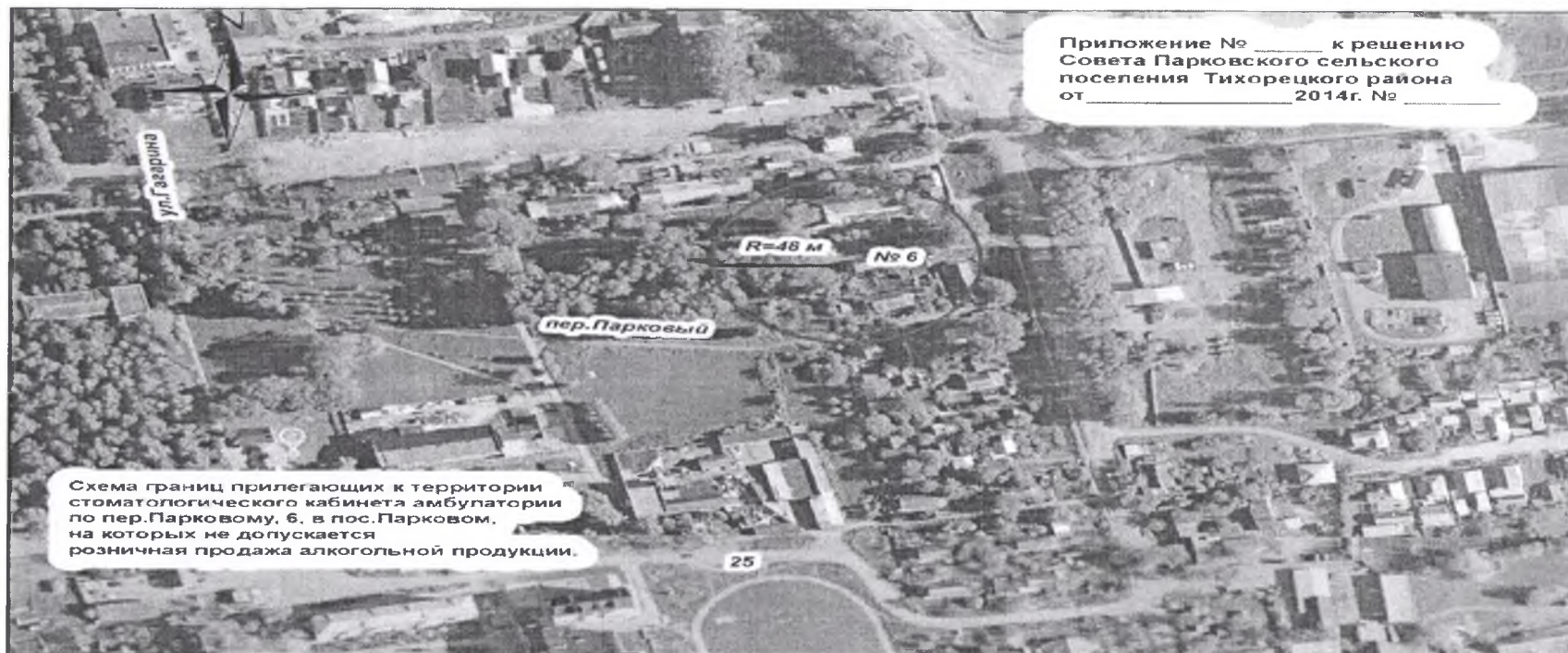


ПРИЛОЖЕНИЕ №13  
К решению Совета  
Парковского сельского поселения  
Тихорецкого района  
от 18.07.2014 № 258





ПРИЛОЖЕНИЕ №14  
К решению Совета  
Парковского сельского поселения  
Тихорецкого района  
от 18.07.2014 № 258



ПРИЛОЖЕНИЕ №15  
к решению Совета  
Парковского сельского поселения  
Тихорецкого района  
от 18.07.2014 № 258



Схема границ прилегающих к территории амбулатории пос. Паркового по ул. Гагарина, 5а